



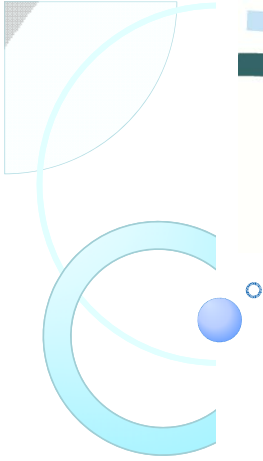
الخدمات التربوية المقدمة لذوي الإعاقة البصرية

الخدمات التربوية المقدمة لذوي الإعاقة البصرية

بوزارة التربية والتعليم

الإدارة العامة للتربية الخاصة

1434هـ



الخدمات التربوية المقدمة لذوي الإعاقة البصرية بوزارة التربية والتعليم

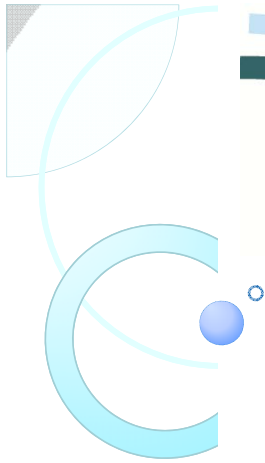
1- تعريفات:

أ-الكفيف:

هو من فقد بصره كلياً أو لديه درجة من الإبصار لا تزيد عن $60/6$ متراً ($200/20$ قدماً) في أفضل العينين بعد العلاج والتصحيح الطبي واستعمال النظارات الطبية العادية، أو من يضيق مجال الرؤية لديه عن 20 درجة.

ب-ضعيف البصر:

هو الشخص الذي تتراوح درجة إبصاره بين $24/6$ و $60/6$ متراً ($70/20$ و $200/20$ قدماً) بأقوى العينين بعد التصحيح.



2- تصنيف حالات البصر حسب درجة الإبصار ونوع الخدمات التربوية المناسبة لكل فئة:

1- الفئة (أ) ودرجة الإبصار لديهم $24/6$ متراً ($70/20$ قدماً) فأفضل ويكون تعليمهم في الفصل العادي. يعتبر طلاب هذه الفئة من العاديين، ويمكن تلافي ضعف الإبصار لديهم باستعمال النظارة الطبية العادية.

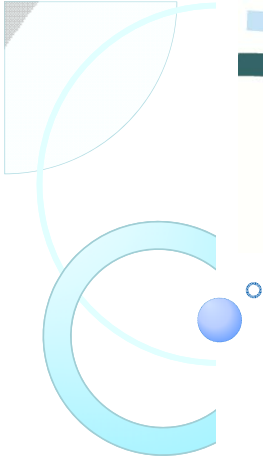
2- الفئة (ب) وتتراوح درجة الإبصار لديهم بين $24/6$ و $60/6$ متراً ($70/20$ و $200/20$ قدماً) بعد التصحيح وتعتبر هذه الفئة من ضعاف البصر، وتصرف لهم العينات البصرية، الخاصة ويكون تعليمهم في الفصل العادي.

3- الفئة (ج) وتكون درجة إبصارهم $60/6$ متراً ($200/20$ قدماً) فأقل بعد التصحيح، ويعتبر الطلاب هنا من فئة المكفوفين، وتصرف لهم أدوات وأجهزة مساعدة، ويكون تعليمهم في المدرسة العادية مع تقديم خدمات تربوية مساندة كغرفة المصادر.

3- شروط القبول:

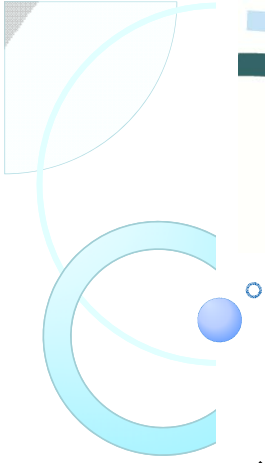
أولاً: فئة المكفوفين:

- أ. أن يكون لدى الطفل كف بصر بموجب تقرير طبي يحدد درجة فقدان البصر ومجاله معد من قبل جهة مختصة معتمدة.
- ب. أن لا تقل درجة ذكائه عن **75** درجة على اختبار وكسلر ، أو **73** درجة على اختبار ستانفورد بينيه أو ما يعادل أياً منهما من اختبارات الذكاء الفردية المقننة الأخرى.
- ج. أن لا يوجد لدى الطفل عوق آخر يحول دون استفادته من البرنامج التعليمي.
- د. أن لا يقل عمره عن **6** سنوات ولا يزيد على **15** سنة للقبول في الصف الأول الابتدائي.
- هـ. أن يكون قد تم تشخيص الطفل من قبل فريق متخصص.
- و. يقبل التلميذ المحول من التعليم العام إلى التربية الخاصة إذا انطبقت عليه شروط القبول ويسجل في الصف الذي كان يدرس فيه ، وتصمم له خطة تربوية فردية تلبي احتياجاته التربوية الخاصة.



ثانياً: فئة ضعف البصر :

- أ. أن تكون درجة إبصار الأطفال بين $24/6$ و $60/6$ متراً بأقوى العينين بعد إجراء التصحيحات الممكنة بموجب تقرير طبي من جهة مختصة معتمدة .
- ب. أن لا تقل درجة ذكائه عن **75** درجة على اختبار وكسلر ، أو **73** درجة على اختبار ستانفورد بينيه أو ما يعادل أياً منهما من اختبارات الذكاء الفردية المقننة الأخرى.
- ج. أن لا يوجد لدى الطفل عوق آخر يحول دون استفادته من البرنامج التعليمي.
- د. أن يكون قد تم تشخيص الطفل من قبل فريق متخصص.
- هـ. يقبل التلميذ المحول من التعليم العام إذا انطبقت عليه شروط القبول ويسجل في الصف الذي كان يدرس فيه أو الصف الملائم لقدراته وتصمم له خطة تربوية فردية تلبي احتياجاته التربوية الخاصة.
- و. موافقة اللجنة الخاصة بقبول الأطفال ضعاف البصر في المدرسة.



4- المكان التربوي والتعليمي:

تقدم خدمات التربية الخاصة للتلاميذ المعوقين بصريا في المكان التربوي المناسب كما وردت في البندين 18 و 19 من الأسس والثوابت في التربية الخاصة وهي:

البند 18 : إن المدرسة العادية هي البيئة الطبيعية من الناحية التربوية والاجتماعية والنفسية للتلاميذ ذوي الاحتياجات التربوية الخاصة، علماً بأنه يمكن تقديم خدمات التربية الخاصة وفقا لنوع ودرجة العوق والاحتياجات الفردية للتلميذ عبر أحد الأنماط التالية:

- الفصل العادي مع خدمات المعلم المستشار.
- الفصل العادي مع خدمات المعلم المتجول.
- الفصل العادي مع خدمات غرفة المصادر.



وزارة التربية والتعليم
Ministry of Education

د. الفصل الخاص.

هـ. المدرسة النهارية.

و. المدرسة الداخلية.

مع ملاحظة أن لا يزيد الوقت الذي يقضيه التلميذ في غرفة المصادر على 50% من وقت اليوم المدرسي، أما بالنسبة للفصل الخاص فينبغي إتاحة الفرصة للتلاميذ بالاندماج مع أقرانهم العاديين في الأنشطة الصفية واللاصفية قدر الإمكان.

البند 19: يتم تحديد برامج وخدمات التربية الخاصة عن طريق فريق عمل متعدد التخصصات حسب احتياجات كل فئة.



وزارة التربية والتعليم
Ministry of Education

5 - المراحل والخطط الدراسية:

- يدرس الطلاب المكفوفين وضعاف البصر كغيرهم من الطلاب العاديين في مراحل التعليم العام الثلاث (الابتدائي، المتوسط، الثانوي)، مع توفير خدمات التدخل المبكر ما أمكن ذلك، ويكون دمجهم كلياً في جميع المواد الدراسية والأنشطة المنهجية وغير المنهجية، مع ضرورة إكسابهم المهارات التعويضية الأساسية اللازمة مثل:
- أ) القراءة والكتابة بطريقة برايل وكل ما يستحدث في هذا المجال.
 - ب) أساليب التعرف على البيئة والتحرك.
 - ج) مهارات الحياة اليومية.
 - د) تنمية حاستي السمع واللمس والاستفادة القصوى من بقايا البصر إن وجدت.



وزارة التربية والتعليم
Ministry of Education

6- الكوادر التعليمية والفنية:

- يكلف بالعمل مع الطلاب المكفوفين وضعاف البصر ذوو التخصصات التالية:
- أ- المتخصصون في التربية الخاصة - مسار مكفوفين.
 - ب- المكفوفون ممن لديهم مؤهل جامعي ويجيدون طريقة برايل قراءةً وكتابةً.
 - ج- معلمو التعليم العام في تخصصات الرياضيات، العلوم، اللغة الانجليزية، الحاسب الآلي الذين اجتازوا دورات في تعليم المكفوفين أو على الأقل في القراءة والكتابة بطريقة برايل ومعرفة بالوسائل التعليمية المناسبة للمكفوفين.
 - د. أخصائيو الخدمات المساندة مثل:
أخصائي البصریات، أخصائي التوجه والحركة، معلم التدريبات السلوكية، المرشد الطلابي.



وزارة التربية والتعليم
Ministry of Education

7- الحوافز التشجيعية والمستلزمات التعليمية:

تقدم وزارة التربية والتعليم مستلزمات تعليمية متعددة للطلاب المعوقين بصريا لتمكينهم من الدراسة وتشجيعهم على الاستفادة من الإمكانيات التي كرستها الدولة لهم ومن أجل ذلك أصدرت الدولة القرارات المنظمة لتلك التسهيلات والامتيازات ومنها على سبيل المثال ما يلي:

1- صرف مكافأة شهرية لكل طالب خلال شهور السنة بما في ذلك شهور العطلة الصيفية، وقد شملت هذه المكافآت الطلاب غير السعوديين من أمهات سعوديات إضافة لطلاب المنح الدراسية.

المرحلة التعليمية	القسم الخارجي	من يقيم بالسكن الداخلي
الابتدائية	300	90
المتوسطة	375	125
الثانوية	450	180



وزارة التربية والتعليم
Ministry of Education

الخدمات التربوية المقدمة لذوي الإعاقة البصرية

- 2- توفير النقل للطلاب من أماكن سكنهم إلى المعاهد أو البرامج.
- 3- منح الطفل المعوق تذاكر للسفر مع ولي أمره إلى مراكز التشخيص والفحص مجاناً، ومنح الطالب المغترب وولي أمره تذاكر للسفر مجانية إلى مقر الدراسة في بداية العام الدراسي وفي آخره.
- 4- تخفيض قيمة أجور تذاكر السفر للطالب/الطالبة مع مرافق بنسبة 50% عند استخدام وسائل النقل العام الحكومية.
- 5- مجانية الدراسة في معاهد وبرامج التربية الخاصة للمقيمين، بما في ذلك توفير الإقامة في السكن الداخلي بجميع متطلباته.
- 6- تخصيص منح دراسية للمعوقين من الدول العربية وخاصة من دول مجلس التعاون الخليجي.



- 7- إشراكهم في المخيمات والمعسكرات الداخلية والخارجية.
- 8- توفير المستلزمات التعليمية المساعدة الخاصة بالمكفوفين مثل:
 - أ- آلة برايل الكاتبة.
 - ب- أجهزة التصوير الحراري (ثيرموفورم).
 - ج- جهاز محمول متعدد الوظائف عالي التقنية للمكفوفين.
 - د- برنامج قارئ شاشة ومكبر معاً.
 - هـ- عصا بيضاء لتنقل المكفوفين.
 - و- طابعة برايل.
 - ز- سطر الكتروني (32) خلية للمكفوفين.

بالإضافة إلى العديد من المستلزمات التعليمية المساعدة للطالب أو للمعلم.



وزارة التربية والتعليم
Ministry of Education

الخدمات التربوية المقدمة لذوي الإعاقة البصرية

- 9- توفير المعينات بصرية الخاصة بضعاف البصر مثل:
- أ- الدائرة التلفزيونية الثابتة.
 - ب- الدائرة التلفزيونية المتنقلة.
 - ج- النظارات المزدوجة العدسات.
 - د- مكبر للكتب المدرسية.
 - هـ- جهاز تكبير للسبورة.
 - و- مكبر محمول بحجم كف اليد.

10- كما تم توفير عدد من الوحدات المساندة في الإدارة العامة للتربية الخاصة تؤدي خدمات ضرورية للمعوقين بصريا مثل :

- (أ) مطابع خادم الحرمين الشريفين لطباعة القرآن الكريم بطريقة برايل :
وتقع هذه المطابع في مبنى الإدارة العامة للتربية الخاصة بحي السفارات، وتقوم على طباعة القرآن الكريم وبعض الكتب الدينية والثقافية ومجلة الفجر ومجلة مشعل للأطفال بطريقة الخط البارز (برايل)، ويتم توزيع إنتاج هذه المطابع مجانا على المكفوفين داخل المملكة العربية السعودية وخارجها (جميع دول العالم).
- (ب) مطابع التربية الخاصة لطباعة الكتب المدرسية بطريقة برايل :
وتقوم بطباعة الكتب المدرسية بجميع المراحل الدراسية بطريقة الخط البارز (برايل)، وبواسطة طابعات إلكترونية حديثة.

(ج) المكتبة المركزية الناطقة :

وتقوم بالانتاج الصوتي للمقررات الدراسية بكافة المراحل الدراسية، وكذلك الكتب الدينية والثقافية المختلفة، كما يتم تحميل كافة هذه المواد الصوتية على الشبكة العنكبوتية عبر موقعي الادارة العامة للتربية الخاصة وموقع الألوكة لتكون متاحة لجميع المكفوفين وغيرهم للإستفادة منها.

(د) مركز إنتاج الوسائل التعليمية :

ويقوم بتصميم وإنتاج الوسائل التعليمية المختلفة للمكفوفين، ويعمل به مجموعة من الفنيين المتخصصين، وتم تطويره ليقدم خدماته لجميع معاهد وبرامج التربية الخاصة.



وزارة التربية والتعليم
Ministry of Education

8- إحصائية بأعداد طلاب وطالبات معاهد وبرامج العوق البصري للعام الدراسي 1433/1434 هـ:

الخدمات التربوية المقدمة لذوي الإعاقة البصرية

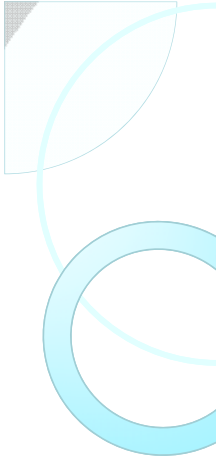
الطلاب		معاهد/ برامج		النمط التربوي
بنات	بنين	بنات	بنين	
371	360	5	6	معاهد العوق البصري
388	733	62	171	برامج العوق البصري
759	1093	67	177	المجموع
1852		244		

9- برامج النشاط اللاصفي المسائي :

يعتبر النشاط اللاصفي المسائي بمعاهد وبرامج العوق البصري جزءاً لا يتجزأ من العملية التربوية الشاملة، وركيزة لتكوين شخصية الطالب ووسيلة لاكتساب المهارات الأساسية للتعلم وللتزود بالمعرفة، والترفيه، ولتنمية القدرات وتحسين المستوى التحصيلي.

10- تفعيل المناسبات والأيام العالمية للإعاقة:

تقوم وزارة التربية والتعليم ومن خلال الخطة التنفيذية السنوية للبرامج والمشروعات التي ستنفذ سواء على مستوى الوزارة أو إدارات التربية والتعليم في المناطق والمحافظات، بتفعيل عدد من المناسبات الخاصة بالمعوقين حسب تواريخها المحددة دولياً، كاليوم العالمي للإعاقة، ومن المناسبات العالمية الخاصة بالمكفوفين والتي تم تفعيلها والتوعية بها: اليوم العالمي للعصا البيضاء، واليوم العالمي للبصر.



والسلام عليكم ورحمة الله وبركاته